

Informe de coyuntura económica. Tercer trimestre 2010.

Los datos del tercer trimestre reflejan un estancamiento a la espera de nuevos datos pesimistas

La caída del consumo, las dificultades de acceso al crédito para las pequeñas y medianas empresas y la morosidad de la Administración, dan lugar al incremento del cese de actividad de autónomos y Pymes, al mismo tiempo que lastran la economía provincial.

Como dato más significativo, en el tercer trimestre de 2010, la economía española ha tenido un crecimiento del PIB intertrimestral del 0,0% suponiendo una ralentización respecto a los dos trimestres anteriores, con crecimientos en el primer trimestre el 0,1% y del 0,3% en el segundo trimestre. En lo relativo a la variación interanual, en este caso y por primera vez desde el tercer trimestre de 2008, se vuelve a una tasa positiva pues el PIB ha crecido un 0,2% con respecto al tercer trimestre de 2009, si bien muy lejos de la previsión del Gobierno que es cerrar el año 2010 con un incremento del PIB del 1,3%. Esa variación interanual del 0,2% en España ha sido la menor en comparación con los países de nuestro entorno, pues la media de la zona Euro ha sido del 1,9%, destacando el crecimiento del PIB de Alemania un 3,9%, Reino Unido un 2,8%, Francia el 1,8% e Italia el 1,0%.

A **nivel empresarial en general**, en Toledo se atisba una cierta desaceleración en la constitución de nuevas sociedades, con el dato de la bajada de un 32% en el mes de agosto con respecto a julio, al mismo tiempo que en los meses de verano vuelve a aumentar el número de empresas disueltas así como las que han entrado en concurso de acreedores, que en el caso de Toledo ha crecido un 160% en el tercer trimestre con respecto al segundo. Destaca la ligera bajada del número de efectos de comercio devueltos impagados en Toledo en los ocho primeros meses del año, y que en el segundo trimestre del año respecto al primero ha sido de un 11,60% menos.

En el **mercado laboral** el tercer trimestre nos trae una bajada en el número de parados en la

provincia de Toledo, al coincidir con el carácter estacional de los meses de verano, pero se continúa con una tasa de paro por encima del 20,00%, concretamente un 20,10%. Se continúa con la reducción del número de empresas de alta en la Seguridad Social, si bien es una bajada ligera del 1,54% respecto al tercer trimestre de 2009. Sigue cayendo el número de autónomos, al cerrarse el mes de septiembre con 49.605 y que suponen 85 menos que en agosto.

En lo relativo al número de nuevos contratos laborales se repite en Toledo la subida de todos los meses de verano respecto al resto y destaca el mes de septiembre, que ha subido un 108% con respecto al mes de agosto, debido a razones de carácter coyuntural con origen en las actividades de temporada como el mazapán o la vendimia.

En el sector de la **construcción**, ha crecido en Toledo la licitación oficial en los meses de julio y agosto respecto a meses anteriores, si bien las perspectivas de futuro a corto y medio plazo no son muy buenas por el anuncio del recorte de las inversiones públicas. También ha caído el número de proyectos visados para nuevas viviendas en un 2,82%, si bien ha sido menor que en el ámbito de Castilla La Mancha (-8,00%). Estos datos tienen su reflejo en la bajada del número de viviendas finalizadas visadas por el Colegio Oficial de Arquitectos, que ha sido un 18,00% menos que el primer trimestre. La tendencia es a que sigan bajando dado el stock de viviendas existente.

Todo lo anterior se refleja en el dato del consumo de cemento, que ha bajado en Castilla La Mancha en el primer semestre un 15,72% con

respecto al mismo semestre de 2009. Al igual que la producción, que ha bajado en nuestra región un 27,29% en el primer semestre de 2010 respecto al mismo periodo de 2009.

Destacable es el dato del número de hipotecas constituidas que en los meses de julio y agosto ha crecido significativamente en Toledo, y en menor medida en Castilla La Mancha. Las causas hay que buscarlas en la próxima desaparición de las deducciones fiscales por adquisición de nueva vivienda vigentes hasta el 31 de diciembre de 2010 y las ofertas agresivas de las propias entidades financieras en dar salida a sus miles de viviendas, con condiciones atractivas además para su adquisición.

En el sector **industrial** Castilla La Mancha apunta una moderada recuperación con crecimiento en los meses de agosto y septiembre, destacando el crecimiento del sector de la Energía un 7,5% en septiembre. También se observa una ligera moderación en los precios industriales como reflejo de esa mejora en el sector industrial en estos meses de tercer trimestre de 2010.

Por lo que respecta al sector **servicios**, es positivo el incremento en agosto de su cifra de negocios en un 4,7 % en nuestra Región, superior al crecimiento del 1,9 % de media en España, destacando el sector comercio con un crecimiento del 3.3%.

En lo relativo al **consumo**, un indicador que refleja su evolución real es el de las matriculaciones de vehículos, que en el tercer trimestre han caído en Toledo un 13,9 %, frente a la subida del 7,0% en el segundo trimestre. Ello ha sido debido a la subida del Iva a partir del 1 de Julio y a los últimos fondos del Plan 2000E. Sigue la tendencia bajista en el consumo del comercio minorista, que si bien en agosto el crecimiento negativo fue menor, lo cierto es que sigue ofreciéndonos datos que no invitan a una pronta recuperación, y ello acompañado de una subida interanual del IPC en septiembre del 2,1%, si bien la media de los nueve primeros meses es del 1,0%. La cifra de viajeros en Toledo refleja una ligera caída en el tercer trimestre de un 2,09% respecto al tercer trimestre de 2009, si bien la estancia media apenas ha variado con respecto a meses anteriores.

En cuanto a los datos del comercio **exterior**, las exportaciones en Toledo apenas han variado mes a mes en el año 2010, si se exceptúa una punta en el mes de julio. Sin embargo en el caso de las importaciones sí que se viene produciendo desde el mes de abril una tendencia negativa.

Por último, en el **mercado financiero**, los tipos de interés del mercado interbancario se mantuvieron en general estables entre julio y septiembre. Sin embargo, en octubre, los tipos se han elevado, especialmente en los plazos más cortos, en parte debido a la progresiva normalización del mercado interbancario y a la retirada gradual de exceso de liquidez con el vencimiento de los préstamos a más largo plazo del Eurosistema.

En el cuarto trimestre se esperan aumentos de la prima de riesgo país para la deuda de España y tensiones financieras en la Eurozona por las dificultades que puedan tener Irlanda y Portugal.

PRODUCTO INTERIOR BRUTO PIB

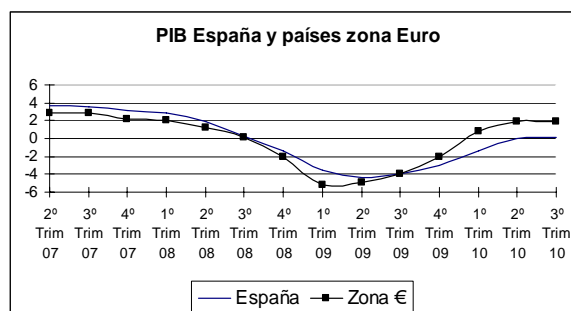
TASA DE VARIACIÓN INTERANUAL

ESP (España); ITL (Italia); R.U. (Reino Unido); FRC (Francia); ALM (Alemania); JPN

Trimes-tre	ESP	Zona €	UE 27	ITL	R.U.	FRC	ALM	USA	JPN
1º 2009	-3,5	-5,2	-5,1	-6,5	-5,5	-3,9	-6,6	-3,8	-8,7
2º 2009	-4,4	-4,9	-5,1	-6,2	-5,9	-3,1	-5,5	-4,1	-5,9
3º 2009	-3,9	-4,0	-4,3	-4,7	-5,3	-2,7	-4,4	-2,7	-4,9
4º 2009	-3,0	-2,0	-2,2	-2,8	-2,9	-0,5	-2,0	0,2	-1,3
1º 2010	-1,4	0,8	0,7	0,5	-0,2	1,2	2,0	2,4	4,4
2º 2010	-0,1	1,9	2,0	1,3	1,7	1,7	3,7	3,0	2,4
3º 2010	0,2	1,9	2,1	1,0	2,8	1,8	3,9	3,1	3,9

(JAPÓN). FUENTES: BANCO DE ESPAÑA Y ELABORACIÓN PROPIA.

La economía española registra un crecimiento interanual del 0,2% en el tercer trimestre de 2010, dos décimas superior al del periodo precedente, situándonos como el país, en comparación con los países más industrializados, con menor crecimiento del PIB y nos sitúa 1,9 puntos por debajo de la media del PIB de la Unión Europea de los 27 y 1,7 puntos por debajo de la Europa del euro. Esto se produce por el comportamiento favorable de sus principales economías.



El crecimiento intertrimestral con respecto al segundo trimestre se sitúa en el 0,0%, tres décimas menor que el del trimestre pasado. Analizando los dos grandes componentes del PIB español desde la óptica del gasto se observa en el tercer trimestre un patrón de comportamiento respecto al trimestre precedente. Así, por un lado, la aportación negativa de la demanda nacional al PIB aumenta en medio punto, pasando de -0,3 a -0,8 puntos. Mientras que, por el contrario, la demanda externa incrementa siete décimas su contribución positiva al crecimiento agregado, de 0,3 a 1,0 puntos. El consumo final de los hogares frena su crecimiento hasta el 1,4%. El empleo de la economía decrece a un ritmo del 1,7%, lo que supone una reducción neta de casi 295 mil puestos de trabajo a tiempo completo en un año. En términos de horas efectivamente trabajadas, el ritmo de descenso se sitúa en el 1,2%. El decrecimiento del coste laboral unitario se acelera cuatro décimas hasta el -1,4%, quedando casi tres puntos por debajo del deflactor del PIB. - En el análisis desde el punto de vista de la oferta, se observan comportamientos diferentes en la evolución del valor añadido de las diferentes ramas de actividad en este trimestre. Así, la construcción acelera su contracción desde el -6,6% al -6,8%, las ramas industriales crecen de un 2,0% hasta el 2,3%, las ramas energéticas crecen hasta el 4,6%. Las ramas de los servicios crecen de un 0,4% al 0,9% y, por último, las ramas agrarias y pesquera aumentan su contracción al pasar del -2,0% al -2,2% en este tercer trimestre. 6,4% interanual del segundo trimestre en la construcción, el 3,5% en agricultura y pesca, que han podido más que el crecimiento del 0,2% en energía, el 2,2% en industria y el 0,4% de servicios.

SOCIEDADES MERCANTILES CONSTITUIDAS

Los peores datos de creación de empresas los encontramos a partir del segundo trimestre

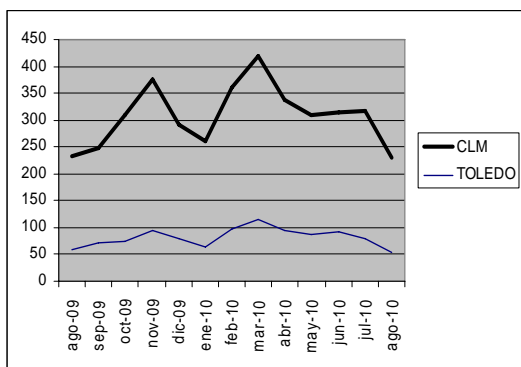
Desde enero a agosto se han creado en Toledo un total de 677 sociedades mercantiles (anónimas y de responsabilidad limitada). Esta cifra representa un 13,00% más que las constituidas en el mismo periodo de 2009 pues fueron 597 sociedades.

Si se analiza la evolución mensual, se observa que a partir del segundo trimestre se ha producido una caída en el número de sociedades constituidas y que ha llevado a que el mes de agosto haya sido el de menos actividad en este sentido, con una caída del 32,00% respecto a julio.

	Toledo	C-LM	ESPAÑA
ene-10	63	199	6.266
feb-10	97	263	7.752
mar-10	115	305	8.721
abr-10	94	243	7.268
may-10	86	223	7.711
jun-10	91	223	7.140
jul-10	78	238	6.683
ago-10	53	178	4.850

Fuente: INE.

A nivel regional, la variación de enero-agosto de 2010 respecto al mismo periodo de 2009 ha sido de un 2,00%, mientras que a nivel nacional esta variación ha sido de un 1,00%, lo que refleja que en nuestra provincia los emprendedores han sido más activos. Por último indicar que en Toledo se ha constituido el 36,00% de las sociedades de toda la región.



SOCIEDADES MERCANTILES DISUELTAS

La liquidez y la falta de actividad influyen en la disolución pero menos que en otras provincias

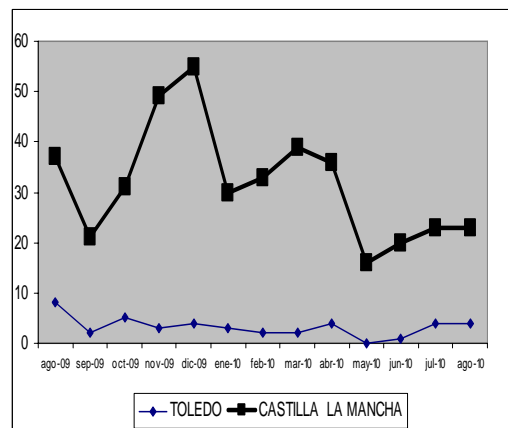
	TOLEDO	CASTILLA LA MANCHA	NACIONAL
ene-10	3	27	2.507
feb-10	2	31	2.030
mar-10	2	37	1.589
abr-10	4	32	1.276
may-10	0	16	1.067
jun-10	1	19	1.172
jul-10	4	19	1.185
ago-10	4	19	981

Fuente: INE

La disolución de sociedades mercantiles ha seguido la misma tendencia tanto en la provincia de Toledo como en el total regional en los ocho primeros meses del año, marcándose una tendencia alcista a partir del comienzo del tercer trimestre. Hay que destacar no obstante que la provincia de Toledo es de las que menos ha sufrido la disolución de sociedades mercantiles, al representar en estos primeros meses del año 2010 de 10,00% de toda la Región.

El 70% de esos cierres ha sido por causas voluntarias y basadas en la baja actividad y falta de liquidez.

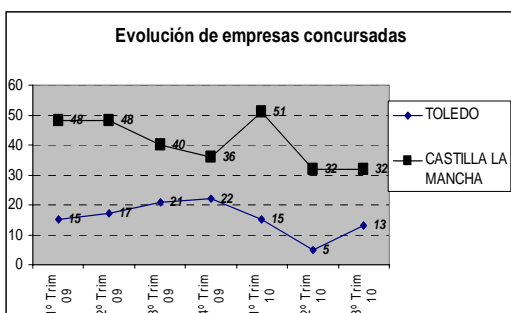
En el periodo enero-agosto del año 2009 en Toledo se disolvieron un total de 23 sociedades, lo que refleja una minoración del 13,00% en el mismo periodo de 2010.



PROCEDIMIENTO CONCURSAL

Las empresas toledanas sensibles a la falta de actividad económica

Según los datos ofrecidos por el Instituto Nacional de Estadística (INE), el número de empresas que han entrado en concurso de acreedores en el tercer trimestre del año 2010 se ha reducido en el territorio nacional un 22,4 % respecto al trimestre anterior, dato que dista mucho del incremento del 160,0 % en la provincia de Toledo.



En Castilla-La Mancha no ha habido variación respecto al segundo trimestre, pero aún y así no es un buen dato por cuanto que sigue habiendo empresas en la región que no pueden seguir su actividad económica. En este sentido, tanto en Toledo como en Castilla La Mancha el 100% de los procedimientos concursales han sido de carácter necesario.

Atendiendo a la naturaleza jurídica, en Toledo el 70% fueron Sociedades de Responsabilidad Limitada, el 23% Sociedades Anónimas y el 7% restante de otro tipo.

El 54,0 % de las empresas concursadas en nuestra provincia se concentraron en la construcción y el 13,0 % en la industria. Por número de asalariados, el 23,0 % fue en empresas de entre 1 y 2 empleados.

Por volumen de negocio, el 54,0 % de los casos de la provincia de Toledo fueron empresas con una cifra de negocio de menos de 2 millones de euros.

Del total de empresas concursadas en Castilla La Mancha en este tercer trimestre, la provincia de Toledo ha representado el 41,0 %, Cuenca el 22,0 %, Albacete el 16,0 %, Guadalajara el 12,0 % y Ciudad Real el 9,0 %.

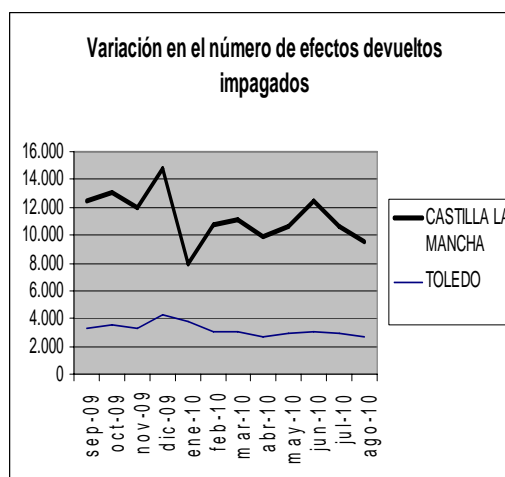
	1º TRIM 2010	2º TRIM 2010	3º TRIM 2010	% VARIACIÓN
TOLEDO	15	5	13	160,0%
CASTILLA LA MANCHA	51	32	32	0,0%
NACIONAL	1.373	1.243	964	-22,4%

FUENTE: INE

EFFECTOS DE COMERCIO IMPAGADOS

La baja actividad implica que se reduzcan los impagos

En los ocho primeros meses del año se ha producido una tendencia moderada, en términos medios, a la bajada en el número de efectos de comercio devueltos por impago, tanto los que están en manos de las entidades financieras como los que están en gestión de pago. En este sentido en el segundo trimestre se produjo en Toledo una bajada del 11,60% respecto al primer trimestre, y en los dos meses que se conocen del tercer trimestre la tendencia es a mantener esa minoración respecto a meses anteriores. De hecho ya se viene produciendo una bajada desde los últimos meses del año 2009, y que en Toledo es mayor a la de toda la región de Castilla La Mancha, que ha sido de un 3,13% en el segundo trimestre respecto al primero, mientras que a nivel nacional ha sido de una caída del 7,74%, y la tendencia en los próximos meses es a que siga bajando.



Importe en miles de euros. FUENTE: INE

La bajada en este indicador tiene su origen en la bajada de la actividad económica y en el consumo que traen consigo menos movimiento de documentos de pago.

Desde enero a agosto el importe medio al mes del efecto devuelto por impago en Toledo ha sido de 1.880 euros, en Castilla La Mancha de 2.467 euros y en el territorio nacional de 1.757 euros

Por último indicar que Toledo ha representado el 41% del total de efectos devueltos por impago en la región en lo relativo al número y el 31% en lo referente al importe total.

EMPRESAS EN ALTA EN LA SEGURIDAD SOCIAL

Cuando el dato es negativo debemos preocuparnos

Las empresas en alta en la Seguridad Social, en todos los regímenes, ha caído en un año en Toledo (septiembre 2009 a septiembre 2010) un 1,54%, que en número representan 418 empresas menos. Este dato siempre que sea negativo será pésimo para el desarrollo empresarial de nuestra provincia y aún más si nuestro entorno tiene unos datos mejores.

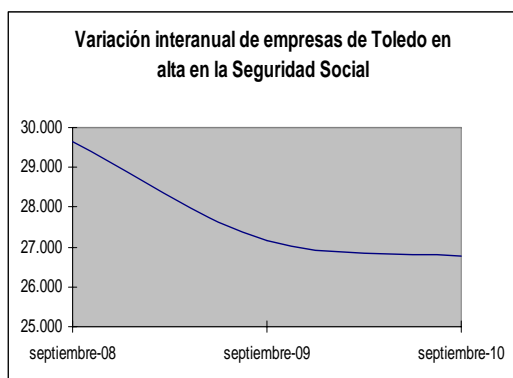
	Sept 08	Sept 09	Sept 10	Variación 10/09
TOLEDO	29.63	27.17	26.7	-1,54%
CASTILLA LA MANCHA	91.10	84.37	84.3	-0,03%

Fuente: TESORERÍA GENERAL DEL ESTADO. ELABORACIÓN PROPIA.

Así, en Castilla La Mancha en un año ha caído el número de empresas de alta en la Seguridad Social un 0,03%, que en valor absoluto son 28, y ello porque ha habido otras provincias donde ha aumentado el número de empresas. Así, destaca la provincia de Cuenca, con una variación positiva del 4,16%, con 436 nuevas empresas, que son más que las que se han dado de baja en Toledo. Otra provincia con datos positivos ha sido Ciudad Real, con un crecimiento del 0,69% (151 nuevas empresas). Por el lado negativo, además de Toledo, en Guadalajara ha caído un 0,82% (68 empresas menos) y en Albacete un 0,78% (129 empresas menos).

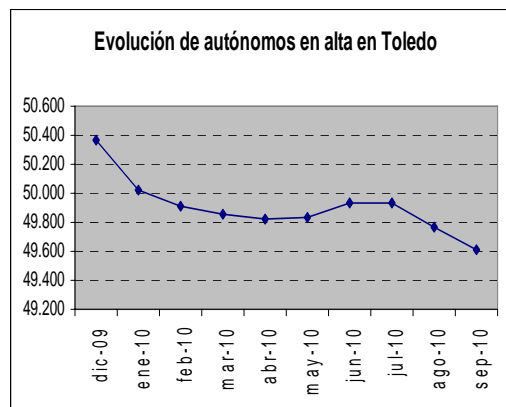
Comparando el mes de septiembre de 2010 respecto a agosto de 2010, en Toledo se han inscrito 2.161 nuevas empresas, que representa el 28% de toda Castilla La Mancha

Si nos vamos dos años atrás, la caída de empresas en la Seguridad Social en Toledo ha sido del 9,70%.



AUTÓNOMOS EN ALTA EN LA SEGURIDAD SOCIAL

Desparecen una media de 85 Autónomos al mes



La evolución del número de autónomos en alta en la Seguridad Social en la provincia de Toledo ha tenido una clara disminución en los últimos meses, exceptuando los meses de junio y julio, con pequeñas variaciones positivas. A partir de agosto se ha vuelto a tomar la tendencia bajista de caída de autónomos en alta.

En septiembre hay 760 autónomos menos que a final del año 2009, esto es, casi 85 autónomos menos al mes.

Si bien es pronto para hacer una previsión sobre cómo finalizará el año 2010, lo cierto es que todo indica a que seguirá produciéndose una caída en el número de autónomos en Toledo, y se estará lejos de la cifra de diciembre de 2008, cuando había 54.195 empresarios autónomos, que comparándolos con los que cerró septiembre de 2010 significa una bajada del 8%.

DATOS ACUMULADOS MES A MES EN LA PROVINCIA DE TOLEDO

dic-09	50.366
ene-10	50.021
feb-10	49.910
mar-10	49.857
abr-10	49.827
may-10	49.832
jun-10	49.937
jul-10	49.930
ago-10	49.764
sep-10	49.606

Fuente: TESORERÍA GENERAL DE LA SEGURIDAD SOCIAL. ELABORACIÓN PROPIA.

TRABAJADORES EN ALTA EN LA SEGURIDAD SOCIAL

Toledo se resiente como "locomotora" de la economía regional

	Sept 08	Sept 09	Sept 10	Variac 10/09
TOL	256.627	239.489	234.460	-2,10%
C-LM	764.253	729.080	719.017	-1,38%
ESP	18.837.302	17.791.858	17.554.774	-1,33%

Fuente: TESORERÍA GENERAL DE LA SEGURIDAD SOCIAL. ELABORACIÓN PROPIA.

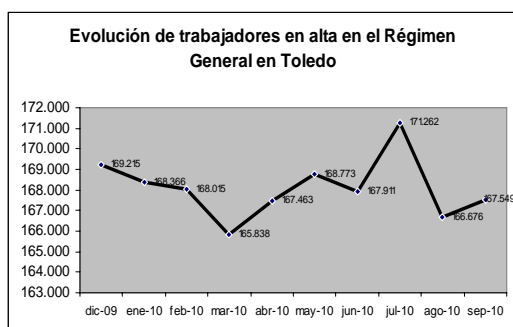
El número de trabajadores en alta en la Seguridad Social en todos los regímenes (General, Especial Agrario por cuenta ajena, Hogar y Autónomos) en septiembre de 2010 ha caído en Toledo un 2,10% respecto al septiembre de 2009 y que suponen 5.029 trabajadores menos.

Esa caída en Toledo ha sido superior tanto a la de Castilla La Mancha (-1,38%) como a la media nacional (-1,33%).

Si analizamos la evolución del tercer trimestre de 2010 respecto al mismo periodo de 2008, la variación ha sido mayor, concretamente en Toledo la caída ha sido del 8,64%, superior a la caída media de Castilla La Mancha que ha sido del 5,92% y la media nacional, un 6,81%.

RÉGIMEN GENERAL EN TOLEDO

diciembre-09	169.215
enero-10	168.366
febrero-10	168.015
marzo-10	165.838
abril-10	167.463
mayo-10	168.773
junio-10	167.911
julio-10	171.262
agosto-10	166.676
septiembre-10	167.549



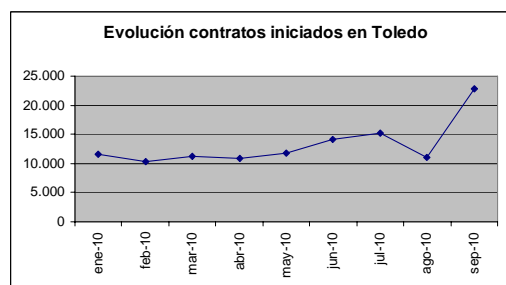
CONTRATOS DE TRABAJO

Toledo supera la media nacional

Los contratos reflejados son los iniciados en cada mes, sin considerar los convertidos en indefinidos. En este sentido, el número de contratos realizados en Toledo desde enero a septiembre de 2010 ascienden a 118.878, un 2% más que los llevados a cabo en el mismo periodo de 2009 que fueron 116.229 contratos.

Sin embargo en el total nacional se ha producido una caída del 1% en este periodo de 2010 respecto a 2009.

En Castilla La Mancha el incremento ha sido también del 2%. De los 437.836 contratos realizados en Castilla La Mancha en el periodo enero-septiembre de 2010, Toledo ha sido la provincia más activa de la región, pues representa el 27% junto con Ciudad Real (28%) seguidas por Albacete (21%), Guadalajara (13%) y Cuenca (11%).



El aumento en el mes de septiembre tanto en Toledo como en Castilla La Mancha es de carácter coyuntural debido a los nuevos contratos realizados en las actividades temporeras, sobre todo la agricultura y más concretamente para los trabajos de la vendimia, y a las actividades de industrias cíclicas como mazapán o vitivinícolas, entre otras.

CONTRATOS DE TOLEDO (DATOS MENSUALES)

	TOLEDO	C-LM	NACIONAL
ene-10	11.663	37.364	1.014.495
feb-10	10.246	33.667	990.228
mar-10	11.249	38.361	1.144.019
abr-10	10.875	36.316	1.040.245
may-10	11.823	42.363	1.141.523
jun-10	14.091	51.843	1.259.501
jul-10	15.142	58.306	1.356.413
ago-10	10.975	43.023	980.279
sep-10	22.814	96.593	1.345.872

Fuente: SERVICIO PÚBLICO DE EMPLEO ESTATAL. ELABORACIÓN PROPIA.

PARADOS Y TASA DE PARO

Los contratos de verano suavizan los datos del paro

	1º TRIM 2010	2º TRIM 2010	3º TRIM 2010	TASA DE PARO
TOLEDO	71.900	70.100	66.600	20,10%
CASTILLA LA MANCHA	212.20	209.60	192.60	19,70%
NACIONAL	4.612,7	4.645.5	4.574.7	19,79%

FUENTE: INE. ELABORACIÓN PROPIA

En el tercer trimestre de 2010 ha disminuido en 5.500 el número de parados en Toledo con respecto al trimestre anterior, lo que representa un 5,0 % menos, mientras que en Castilla-La Mancha el descenso ha sido del 8% y en el territorio nacional del 2%.

La caída del desempleo se ha producido principalmente por el gran número de empleos temporales creados en verano en los servicios, el resto de sectores ha seguido destruyendo puestos de trabajo.

La evolución del mercado laboral ha sido más favorable para los varones que para las mujeres en este trimestre, tanto en lo que respecta a la ocupación como al paro.

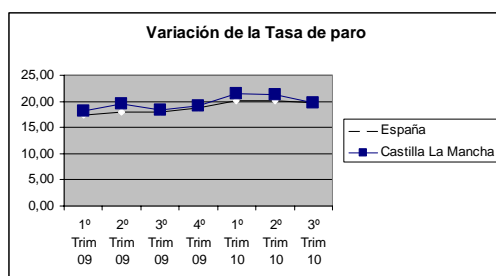
Así, en Toledo los varones representan en este tercer trimestre el 61% de los ocupados y las mujeres el 39%.

En paro, los hombres han representado el 52% y las mujeres el 48% restante.

En lo relativo a la tasa de paro del tercer trimestre, Toledo está por encima de la tasa nacional y regional.

Por sexo, la tasa de paro de los hombres en Toledo ha sido del 17,19% y el de las mujeres del 23,95%.

En el segundo trimestre, la tasa de paro de Toledo estuvo en el 21,17%, en Castilla La Mancha en el 21,35% y en el total nacional en el 20,09%.



CONSUMO DE CEMENTO

La región consume el 31% del cemento del país

El consumo aparente de cemento en los tres primeros trimestres del año respecto al mismo periodo del año 2009 ha caído un 15,72% en Castilla La Mancha, superior a la caída del 14,58 en el ámbito nacional. Considerando el consumo medio diario en nuestra región, entre enero y septiembre de 2009 fueron 18.751 toneladas/día, bajando a 15.803 toneladas/día en el mismo periodo de 2010. Por último indicar que en Castilla-La Mancha se ha consumido el 31% de todo el cemento nacional entre enero-septiembre de 2010, igual que en 2009.

	Ene-Sept 2009	Ene-Sept 2010	%
CL-M	6.844.001	5.768.093	-15,72%
ESP	22.133.887	18.907.639	-14,58%

Fuente: OFICEMEN.

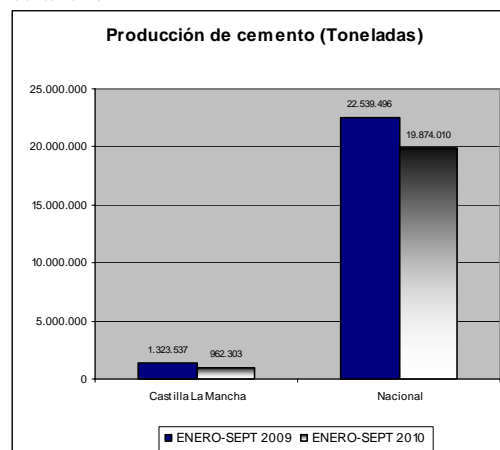
PRODUCCIÓN DE CEMENTO

El descenso se constata en toda la región

En la medida en que el consumo de cemento ha disminuido, también lo ha hecho la producción, y que en el caso de Castilla La Mancha ha sido más de 15 puntos respecto a la caída nacional en el periodo enero-septiembre de este año respecto al mismo periodo de 2009. El descenso de producción en la región respecto al periodo de estudio del año pasado ha sido de 361.234 toneladas. La evolución de la región podrían extrapolarse a la provincia de Toledo, por cuanto que es la principal productora de cementos en Castilla La Mancha.

	Ene-Sept 2009	Ene-Sept 2010	%
CL-M	1.323.537	962.303	-27,29%
ESP	22.539.496	19.874.010	-11,83%

Fuente: OFICEMEN.



LICITACIÓN OFICIAL

Decimos adiós a las cifras elocuentes de hace tres años

Durante los primeros seis meses del año la licitación oficial en nuestra provincia ha sido muy inferior a la que se produjo en el mismo periodo del año 2009, siendo esa caída del 62 %.

Sin embargo en los meses de julio y agosto de 2010 sí que se ha producido un incremento respecto a estos dos meses de 2009 en un 74%.

Ese crecimiento de Toledo en julio y agosto de 2010 ha venido básicamente de la inversión por parte de la Administración Central y la Local.

	TOLEDO	CASTILLA LA MANCHA	NACIONAL
ene-10	8,06	70,18	2.018,58
feb-10	27,86	106,43	2.439,78
mar-10	19,63	284,71	2.977,48
abr-10	27,86	77,46	2.739,04
may-10	14,06	173,04	2.204,63
jun-10	7,52	240,28	2.130,39
jul-10	25,38	44,70	1.899,41
ago-10	23,93	121,41	1.950,70

Fuente: SEOPAN. ELABORACIÓN PROPIA.

De enero a agosto de 2010 se invirtieron en la provincia de Toledo 164,30 millones de euros, muy lejos de los 327,85 millones entre enero-agosto de 2009 (-50%).

En Castilla-La Mancha en los ocho primeros meses del año 2010 la licitación oficial ha sido de 1.118,20 millones de euros, no muy lejos de la cifra del mismo periodo de 2009 que fue de 1.139,62 millones de euros, lo que registra una caída del 2%.

Un análisis más desagregado por tipo de Administración licitadora, nos indica que en Toledo, la Administración Central pasó de invertir entre enero-agosto de 2009 un total de 94,46 millones de euros a 18,18 millones, en el mismo periodo de 2010.

La Administración Autónoma ha pasado de 118,50 millones en 2009 a 74,72 millones entre enero y agosto de 2009 y, por último, la Administración Local pasó de los 114,88 millones de euros entre enero-agosto de 2009 a 71,37 millones del mismo periodo de 2010.

NÚMERO DE VIVIENDAS PROYECTADAS

La situación mejora pero a mucha distancia del año 2008

	1º TRIM. 2010	2º TRIM. 2010	%
TOLEDO	710,00	690,00	-2,82%
C-LM	2.151,00	1.979,00	-8,00%
NACIONAL	20.644,00	25.178,00	21,96%

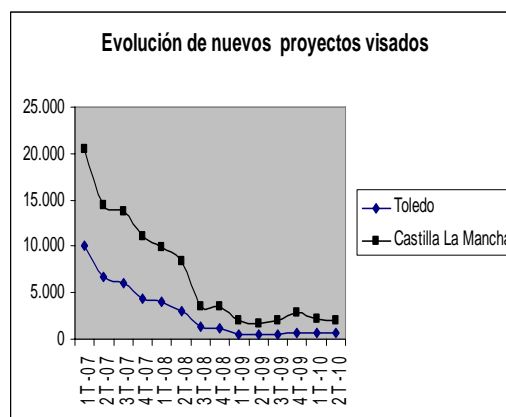
Fuente: COLEGIO OFICIAL DE ARQUITECTOS DE CASTILLA-LA MANCHA (DELEGACIÓN DE TOLEDO).

El número de proyectos visados aprobados por los Colegios Oficiales de Arquitectos para la construcción de viviendas en España ha crecido un 21,96% en el segundo trimestre de 2010 respecto al primer trimestre. Sin embargo en Toledo ha bajado un 2,82% y en Castilla La Mancha un 8,00%. No obstante ha habido una recuperación respecto al año 2009 pues en el primer trimestre de 2009 se aprobaron en Toledo 476 visados y en el segundo 518.

Aún y así estas cifras distan mucho de los datos que se tenían en los años 2007 y 2008. Así en el primer trimestre del año 2007 se aprobaron en Toledo 10.209 nuevos visados para viviendas y en el segundo trimestre 6.629. En el año 2008 ya se empieza a producir una bajada, pues en el primer trimestre se visaron en Toledo 3.970 nuevos proyectos y en el segundo trimestre 3.017.

Toledo ha sido la provincia de la Región donde más proyectos se han visado en el segundo trimestre, con 690, seguida de Guadalajara (534), Ciudad Real (350), Albacete (233) y Cuenca (172).

Por regiones, destacar los 4.065 proyectos visados en Andalucía, 2.823 en Castilla León, 2.565 en Madrid y los 2.330 de Cataluña.



VIVIENDAS FINALIZADAS-VISADAS

Continúa la tendencia bajista en el visado de viviendas

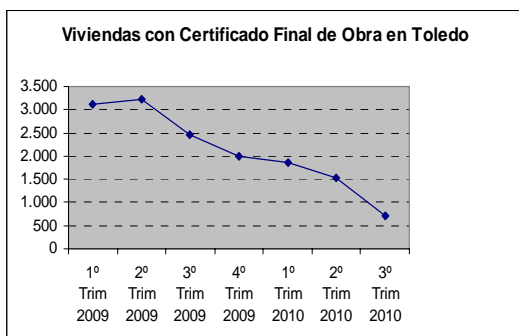
	TOLEDO
1º Trim 2009	3.130
2º Trim 2009	3.221
3º Trim 2009	2.450
4º Trim 2009	2.000
1º Trim 2010	1.867
2º Trim 2010	1.533
3º Trim 2010	721

Fuente: COLEGIO OFICIAL DE ARQUITECTOS DELEGACIÓN DE TOLEDO.

El número de viviendas finalizadas en Toledo que han sido visadas por el Colegio Oficial de Arquitectos, Demarcación de Toledo, ha tenido una tendencia bajista en los últimos 5 trimestres, hasta llegar a las 1.533 del segundo trimestre de 2010, lo que supone una caída del 18% con respecto al primer trimestre del año.

En términos interanuales, en el segundo trimestre de 2010 se han visado con Certificación final de obra en Toledo 1.688 viviendas menos que en el mismo periodo del año 2009, lo que ha supuesto una caída del 52%.

Como avance del tercer trimestre, entre julio y agosto de 2010 se han finalizado 721 viviendas, lo que lleva a que la media de cada mes ha estado en 360 viviendas, lejos de la media mensual del segundo trimestre de 2010 que ha sido de 511 viviendas, y también muy lejos de la media de las 826 viviendas/mes en el tercer trimestre de 2009.



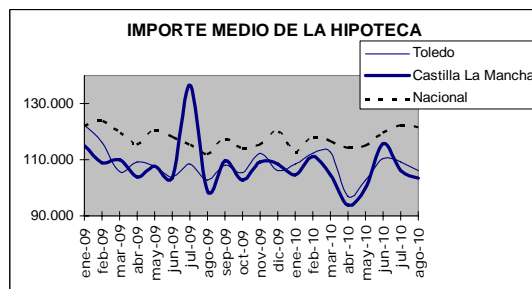
HIPOTECAS DE VIVIENDAS (IMPORTE EN MILLONES DE EUROS)

Se incrementan las hipotecas de manera especial en verano

	TOLEDO		C-LM		NACIONAL	
	Número	Importe	Número	Importe	Número	Importe
ene-10	831	90,23	2.133	223,16	53.747	6.064,7
feb-10	609	68,46	1.630	180,94	54.813	6.478,0
mar-10	757	85,40	1.924	201,17	53.513	6.226,9
abr-10	983	95,21	2.150	201,97	50.342	5.745,6
may-10	626	64,35	2.089	208,84	55.755	6.411,2
jun-10	812	89,72	2.131	246,67	55.143	6.592,1
jul-10	1.248	136,31	2.509	266,75	55.570	6.792,7
ago-10	1.026	108,97	2.338	241,87	50.223	6.096,0

Fuente: INE.

El número de hipotecas constituidas para adquisición de viviendas en Toledo ha tenido un crecimiento importante en los meses de verano, continuando con una tendencia de crecimiento moderado de los meses del segundo trimestre respecto al primero, al igual que ha ocurrido en nuestra comunidad autónoma. Así, nuestra provincia tuvo un crecimiento del segundo trimestre respecto al primero de un 10,20% en el número y de un 2,12% en lo relativo al importe, mientras que en Castilla La Mancha el crecimiento fue de un 12,01% en el número y de un 8,45% en el importe.



Sin embargo a nivel nacional ha ocurrido al contrario, pues el número de hipotecas del segundo trimestre cayó un 0,51% respecto al primero y un 0,10% en el importe total.

Entre enero y agosto de 2010 se otorgaron en Toledo 738,65 millones de euros, pero en el mismo periodo de 2009 fueron 760,23 millones, un 3% menos. El importe medio de la hipoteca en Toledo en los ocho primeros meses del año ha sido de 107.423 euros, en Castilla La Mancha de 104.952 euros y en el territorio nacional de 117.459 euros. En el mismo periodo del año 2009, el importe medio fue en Toledo de 109.500 euros, de 110.531 euros en Castilla La Mancha y de 118.294 en el total nacional.

ÍNDICE DE PRODUCCIÓN INDUSTRIAL (IPI)

Septiembre nos ofrece datos positivos

	NACIONAL	CASTILLA LA MANCHA
ene-10	-5,0	-12,4
feb-10	-1,9	-6,0
mar-10	6,8	3,6
abr-10	3,0	-4,7
may-10	5,1	-2,8
jun-10	3,2	5,4
jul-10	-2,3	-3,9
ago-10	3,2	4,1
sep-10	-0,8	2,9

Fuente: INE. ELABORACIÓN PROPIA

Aumento de la productividad en Castilla-La Mancha en el mes de septiembre de 2010 del 2,9% respecto al mes de septiembre del año anterior, siendo superior a la bajada del 0,8% en España. La tasa de la media del IPI se sitúa a nivel nacional en el 1,2 % en los nueve primeros meses del año, muy lejos de la media del mismo periodo del año 2009 que fue del -17,2%.

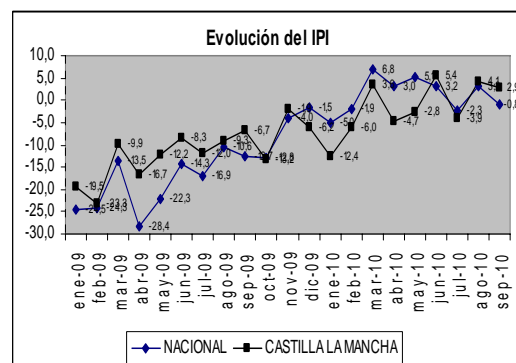
En Castilla La Mancha la media del IPI en el periodo enero-septiembre de 2010 ha sido del -1,7 %, también lejos del -12,3 % del mismo periodo de 2009. El aumento de la producción industrial en septiembre de este año en nuestra región cambia la tendencia a las caídas del 13,2% en 2009 y del 9,8% en 2008, las cuales a su vez cayeron respecto al incremento del 2,0 % en 2007.

Según el destino económico de los bienes, destacar la caída en septiembre del 10,2% en Bienes de consumo duradero (en 2009 cayó un 27,6%, un 14,5% en 2008 y un 4,9% en 2007)) y del 6,0% en Bienes de equipo (en 2009 cayó un 16,4%, un 5,7% en 2008), y como mayor subida la de Energía un 2,7% (cayó un 8,0% en 2009 y un 0,1% en 2008).

En nuestra región el sector que más ha crecido en septiembre de este año respecto a septiembre de 2009 ha sido la Energía con un 7,5% (cayó un 13,5% en 2009 pero creció un 14,1% en 2008), seguido del 5,6% de Bienes de equipo (cayó el 30,6% en 2009) y por el contrario ha caído un 6,6% el de los Bienes de consumo duradero (que cayó el 14,4% en 2009 el 12,1% en 2008 y el 11,7% en 2007) y un 1,4% los Bienes de consumo (caída del 1,4% en 2009, del 8,9% en 2008 y del 5,7% en 2007).

Si se analizan los sectores destacar a nivel nacional, en el mes de septiembre respecto al

mismo mes del año 2009, el incremento del 10,1% en Otras industrias extractivas y el 9,9% de Artes gráficas. Por el contrario, caída del 41,5% en Reparación e instalación de maquinaria y equipos.



ÍNDICE DE PRECIOS INDUSTRIALES

	NACIONAL	CASTILLA-LA MANCHA
ene-10	0,9	2,5
feb-10	1,1	2,7
mar-10	2,3	5,0
abr-10	3,7	5,3
may-10	3,8	5,7
jun-10	3,2	4,0
jul-10	3,3	4,5
ago-10	2,7	2,6
sep-10	3,4	3,8

Fuente: INE. ELABORACIÓN PROPIA

El Índice de Precios Industriales (IPR) mide la evolución de los precios de los productos industriales fabricados y vendidos en el mercado interior, en el primer paso de su comercialización, es decir, de los precios de venta a salida de fábrica obtenidos por los establecimientos industriales en las transacciones que estos efectúan, excluyendo los gastos de transporte y comercialización y el IVA facturado.

La variación anual de los precios industriales en el mes de septiembre de 2010 respecto a septiembre de 2009 ha sido del 3,4% en el ámbito nacional y del 3,8% en Castilla La Mancha . En términos de media, en los 9 primeros meses en nuestra región ha sido del 4,0% y en España del 2,71% . En lo relativo a la variación con respecto al mes anterior indicar que en España y en Castilla La Mancha ha crecido en septiembre un 0,2% respecto al agosto.

Por ramas de actividad, y a nivel nacional, los precios que más han subido en septiembre con respecto al año pasado han sido la industria química (5,9%), el suministro de energía eléctrica y gas (2,6%) y el suministro de agua (2,7%).

INDICADOR DE ACTIVIDAD DEL SECTOR SERVICIOS (VARIACIÓN INTERANUAL)

Se intercalan variaciones positivas y negativas, si bien destacan las primeras

	NACIONAL	C-LM
ene-10	-4,2	-5,2
feb-10	-1,0	-3,3
mar-10	5,6	4,5
abr-10	2,0	-1,8
may-10	4,9	0,0
jun-10	7,3	3,5
jul-10	-3,9	-0,8
ago-10	1,9	4,7

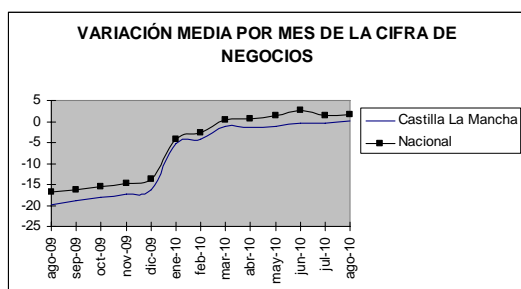
Fuente: INE. ELABORACIÓN PROPIA

Tras un mes de julio con una variación negativa, la cifra de negocios del sector servicios de mercado ha registrado un incremento interanual del 1,9% en el mes de septiembre a nivel nacional, casi 3 puntos por debajo de la variación positiva de Castilla La Mancha que ha sido de 4,7%.

La media de los ocho primeros meses sin embargo es positiva, pues en Castilla La Mancha ha sido del 0,2% y en el total nacional de 1,6%.

Por sectores, destacar las variaciones positivas interanuales en agosto del Comercio (3,3%) y Transporte y Almacenamiento (2,5%) pues el resto ha sido negativa como el caso del sector Información y Comunicaciones (-4,6%), Actividades Administrativas y Servicios Auxiliares (-3,5%) y Hostelería (-1,8%).

El personal ocupado en el sector servicios desciende a nivel nacional un 0,7% en agosto respecto al mismo mes del año 2009 y un 1,6% en Castilla La Mancha.



MATRICULACIÓN DE VEHÍCULOS

Excepto en algunos periodos las ventas no son nada buenas

Caida generalizada en la matriculación de vehículos en el tercer trimestre con respecto al primer y segundo trimestres del año, motivado por la subida del Iva a partir del 1 de julio y la finalización del plan 2000E. Así si en el segundo trimestre aumentaron las matriculaciones un 7,0% en Toledo, en el tercer trimestre han caído un 13,9%. Igual proceso se ha seguido tanto en Castilla La Mancha como en el resto del territorio nacional, si bien en estos casos las caídas han sido mayores.

En Toledo destaca la cifra del mes de junio, con 3.418 nuevas matriculaciones, siendo hasta septiembre el mes con más movimiento.

Este dato es uno de los indicadores más importantes para definir la situación del consumo en nuestro país, por lo que denota que la situación de la economía real sigue estando muy estancada, salvo momentos puntuales y coyunturales.

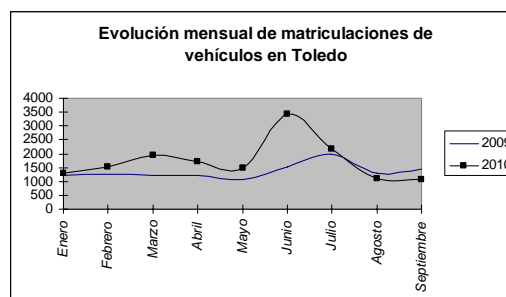
	1ER TRIMESTRE	2º TRIMESTRE	3º TRIMESTRE	VARIACIÓN 3T/2T
TOLEDO	4.724	5.036	4.335	-13,9%
CASTILLA LA MANCHA	12.150	14.625	9.145	-37,5%
NACIONAL	359.957	415.48	257.16	-38,1%

Fuente: DIRECCIÓN GENERAL DE TRÁFICO. ELABORACIÓN PROPIA.

MATRICULACIONES EN TOLEDO

	2009	2010	Variación 10/09
Enero	1238	1277	3,15%
Febrero	1260	1521	20,71%
Marzo	1222	1926	57,61%
Abril	1229	1706	38,81%
Mayo	1076	1470	36,62%
Junio	1529	3418	123,54%
Julio	1987	2179	9,66%
Agosto	1313	1101	-16,15%
Septiembre	1441	1055	-26,79%

Fuente: INE. ELABORACIÓN PROPIA



ÍNDICE DE VENTAS DE COMERCIO MINORISTA (VARIACIÓN INTERANUAL)

*Evolución negativa en lo que
llevamos de año*

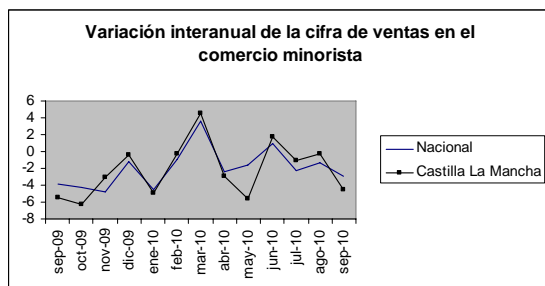
	NACIONAL	C-LM
ene-10	-4,5	-4,9
feb-10	-0,9	-0,3
mar-10	3,6	4,6
abr-10	-2,4	-2,9
may-10	-1,6	-5,6
jun-10	1,0	1,7
jul-10	-2,2	-1,1
ago-10	-1,3	-0,3
sep-10	-2,9	-4,6

Fuente: INE.

La variación interanual de las ventas en el comercio minorista en el mes de septiembre respecto al mismo mes del año 2010 ha caído un 2,9% a nivel nacional, lo que supone más de 1,5% por debajo del dato de agosto.

En Castilla La Mancha han disminuido aún más las ventas minoristas al situarse el dato en -4,6%. Por tanto se sigue con una evolución negativa durante todo el año 2010.

En lo relativo a tasas medias en los nueve primeros meses del año en el territorio nacional ha caído un 1,24% respecto al mismo periodo de 2009 y en Castilla La Mancha la caída ha sido del 1,48%.



Por tipo de comercio, destacar la bajada de ventas en Equipamiento de hogar un 5,3%, del 2,8% en Comercio general y de un 0,9% en Alimentación.

La ocupación en el sector del comercio minorista descendiendo un 1,0% respecto a septiembre de 2009.

TURISMO INTERIOR

*La crisis no incide de manera
especial en las pernoctaciones*

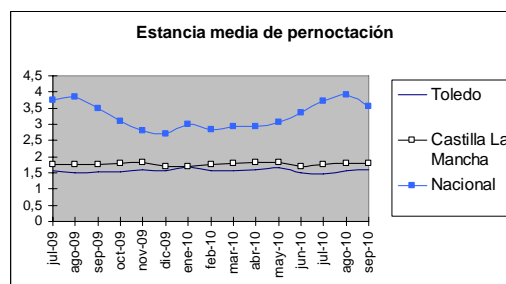
El número de viajeros que han acudido a Toledo en el tercer trimestre de 2010 ha bajado un 2,09% respecto al mismo trimestre de 2009, superior a la ligera caída del 0,65% en Castilla-La Mancha pero lejos del incremento del 7,63% en la media nacional.

Con respecto al mismo trimestre de 2008 los datos son peores, pues en Toledo la bajada ha sido del 4,34%, en Castilla-La Mancha del 7,38% si bien a nivel nacional se ha producido un ligero incremento del 1,50%.

	3 TRIM 2008	3 TRIM 2009	3 TRIM 2010	Variac. 10/09
TOLEDO	201.21	196.59	192.47	-2,09%
C-LM	604.99	564.01	560.35	-0,65%
ESP	27.533.66	25.964.24	27.945.86	7,63%

Fuente: INE. ELABORACIÓN PROPIA

La variación acumulada en lo que va de año apenas tiene variación con respecto al año 2009, pues en los nueve primeros meses del año 2010 han llegado a Toledo 709.751 viajeros, un 1,0% menos que los 716.315 del mismo periodo del año 2009.



Por otra parte, la estancia media de los viajeros que han pernoctado en Toledo en el tercer trimestre del año ha sido de 1,55 días, en Castilla La Mancha de 1,78 días y a nivel nacional 3,72 días.

Son datos que apenas varían de los dos últimos años pues en el tercer trimestre de 2008 la estancia media en Toledo fue de 1,63 días y en el tercer trimestre de 2009 de 1,53 días.

Toledo, al igual que Castilla La Mancha, sigue una tendencia estable en las pernoctaciones medias a lo largo del año como puede observarse en el gráfico.

ÍNDICE DE PRECIOS AL CONSUMO (INTERANUAL)

La tendencia alcista es una constante

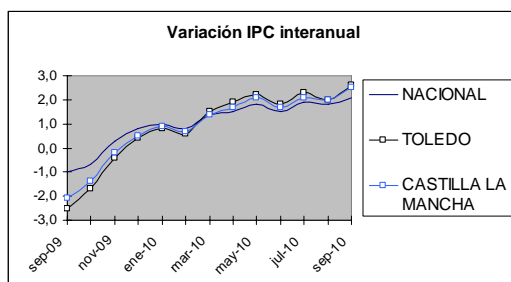
	ESPAÑA	TOLEDO	C-LM
sep-09	-1,0	-2,5	-2,1
oct-09	-0,7	-1,7	-1,4
nov-09	0,3	-0,4	-0,2
dic-09	0,8	0,4	0,5
ene-10	1,0	0,8	0,9
feb-10	0,8	0,6	0,7
mar-10	1,4	1,5	1,4
abr-10	1,5	1,9	1,7
may-10	1,8	2,2	2,1
jun-10	1,5	1,8	1,7
jul-10	1,9	2,3	2,1
ago-10	1,8	2,0	2,0
sep-10	2,1	2,6	2,5
IPC medio	1,0	0,9	0,9

Fuente: INE. ELABORACIÓN PROPIA.

La variación del IPC general del periodo septiembre 2009-septiembre 2010 ha sido del 0,9%, tres décimas por encima del periodo anterior, agosto. Sin embargo la variación ha sido mayor tanto en Toledo (2,6%) como en Castilla La Mancha (2,5%), marcando una tendencia alcista iniciada después del verano y siempre por encima del dato nacional. Habría que indicar que estas subidas pudieran ser debidas a la subida del Iva a partir de julio más que a la recuperación del consumo.

La variación interanual el IPC medio septiembre 2009-septiembre 2010 sin embargo ha tenido un comportamiento diferente al interanual, ya que tanto en Toledo como en Castilla La Mancha ha sido del 0,9%, inferior al 1,0% nacional.

Por grupos destacar la subida en septiembre de Bebidas alcohólicas y tabaco (8,6%), Transporte (6,8%) y Vivienda (4,2%). Por el contrario y en cuanto a bajadas, destacan Ocio y cultura (-0,6%) y Comunicaciones y Medicina, ambos con -0,5%.



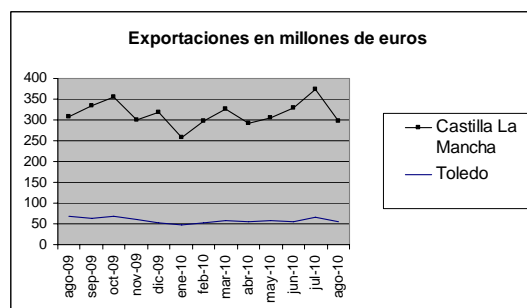
EXPORTACIONES

	TOLEDO	C-LM	NACIONAL
ene-10	46,60	211,57	12.091,73
feb-10	53,41	242,66	13.986,41
mar-10	57,19	268,74	16.652,38
abr-10	54,21	238,61	14.623,26
may-10	57,11	247,43	16.213,44
jun-10	54,98	274,01	16.203,22
jul-10	65,00	308,48	16.378,81
ago-10	55,27	241,58	12.874,02

Fuente: ICEX.

Las exportaciones han tenido un comportamiento regular durante los ocho primeros meses de 2010, exceptuando el mes de julio en el que hubo una punta de crecimiento respecto a los otros meses, si bien en general en 2010 se produce una caída respecto a los últimos meses de 2009.

En el periodo enero a agosto las exportaciones de Toledo han llegado a 443,78 millones de euros, frente a los 428,30 millones del mismo periodo de 2009, lo que representa un incremento del 4%.



Este crecimiento ha sido menor que el llevado a cabo en Castilla La Mancha, donde la media ha estado en el 11%, al pasar de los 1.833,68 millones de euros del periodo enero-agosto de 2009 a los 2.033,01 millones de euros del mismo periodo de 2010.

A nivel nacional entre enero y agosto de 2010 las exportaciones fueron por 119.023,28 millones de euros, un 17% más que el periodo enero-agosto de 2009 que fueron por 101,735,73 millones.

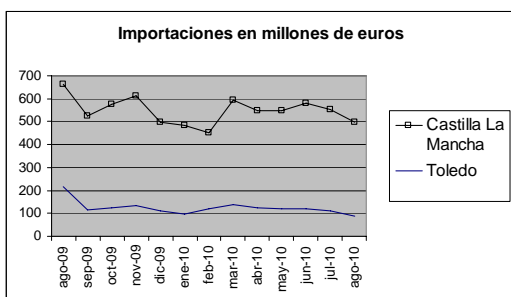
IMPORTACIONES

Descenso acumulado por la falta de actividad económica

	TOLEDO	C-LM	NACIONAL
ene-10	97,88	383,87	16.601,44
feb-10	120,72	329,35	17.548,06
mar-10	138,72	454,08	20.944,72
abr-10	126,18	419,62	19.327,64
may-10	119,26	428,90	20.378,46
jun-10	119,46	459,85	20.914,30
jul-10	108,37	442,96	20.666,38
ago-10	85,67	412,49	17.333,62

Fuente: ICEX.

La evolución de las importaciones en la provincia de Toledo ha tenido una línea descendente desde el mes de abril hasta el último mes con datos que es agosto. En el periodo enero a agosto de este año el volumen de importaciones ha llegado a 915,59 millones de euros, cuando en el mismo periodo del año 2009 fue de 941,64 millones, lo que representa un 3% menos.



Se trata de una bajada que difiere mucho del dato regional, pues si entre enero y agosto de 2010 Castilla-La Mancha realizó importaciones por valor de 3.331,13 millones de euros, en el mismo periodo de 2009 fueron 3.901,02 millones, esto es, un 15%, porcentaje igual que el producido a nivel nacional.

TIPOS DE INTERÉS DE REFERENCIA EN EL MERCADO

Comienza una ligera subida en el Euribor a 1 año

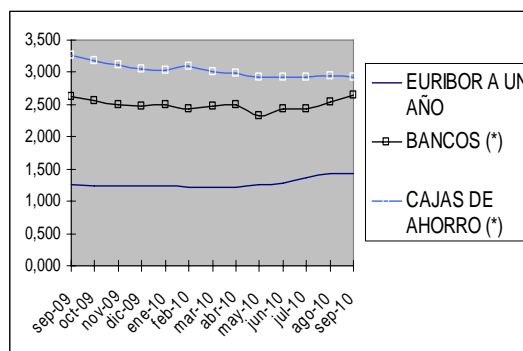
A partir del mes de marzo de 2010 se ha empezado a producir una ligera subida en el euribor a 1 año, el principal índice de referencia de los préstamos en nuestro país, si bien la variación del indicador de Bancos y Cajas de Ahorro no ha seguido la misma línea debido en

parte al importante número de inmuebles que tienen y que deben reducir, financiándolos en condiciones muy atractivas.

	EURIBOR A UN AÑO	BANCOS (*)	CAJAS DE AHORRO (*)
sep-09	1,261	2,632	3,260
oct-09	1,243	2,554	3,182
nov-09	1,231	2,487	3,123
dic-09	1,242	2,484	3,058
ene-10	1,232	2,487	3,025
feb-10	1,225	2,425	3,089
mar-10	1,215	2,476	3,009
abr-10	1,225	2,499	2,996
may-10	1,249	2,324	2,920
jun-10	1,281	2,443	2,921
jul-10	1,373	2,432	2,924
ago-10	1,421	2,543	2,938
sep-10	1,420	2,652	2,927
Tipo medio	1,278	2,495	3,029

Fuente: BANCO DE ESPAÑA.

(*) Tipo medio de los préstamos hipotecarios a más de 3 años para adquisición de vivienda libre



En octubre, el euribor a un año ha cerrado al 1,495%, por lo que ya son 8 meses continuos de subida, estimándose que cierre el año en torno al 1,55%-1,60%.

El tipo de interés medio en el periodo septiembre 2009 a septiembre de 2010 ha sido del 1,278% en Euribor a 1 año, del 2,495% en bancos y el 3,029% para Cajas de Ahorro.

No obstante, y dado que el comportamiento de los tipos de interés está muy unida a la marcha de la economía mundial, no es previsible una subida brusca de los tipos a muy corto plazo, con el Banco Central Europeo manteniendo los tipos al 1% y la bolsa que no logra despejar.