

INTRODUCCIÓN

La Mesa Avícola es un instrumento que satisface la necesidad de todos los operadores de disponer de una referencia del mercado regional castellano-manchega y es un foro de relación profesional imprescindible para el funcionamiento de este sector. Su denominación concreta es Mesa del Huevo de Castilla-La Mancha y en la actualidad constituye el referente regional y nacional dentro de un mercado caracterizado por un constante cambio, sobre todo en la evolución de sus precios.

BREVE RESEÑA HISTORICA: LOS ANTECEDENTES DEL AÑO 2006.

En el año 2000, año en el que se crea la Lonja Toledana, el sector avícola acusaba la crisis de los años precedentes. Sin embargo, pronto los precios de la mesa avícola experimentaron una subida como consecuencia del incremento de la demanda del mercado europeo y un aumento del consumo interno. Las cotizaciones mostraron en ese año un comportamiento cíclico. En 2001 se invierte la tendencia al producirse una paralización de las operaciones en la Unión Europea que afectarían a un mercado interno que ya acusaba una mermada demanda. Pero en ese año nuestra región se colocó a la cabeza de la producción nacional de huevos lo que influirá decisivamente en la evolución del mercado en los años siguientes. El año 2002 fue el año de las grandes reformas legislativas para el sector del huevo y se caracterizó por la pérdida de gran parte de la producción de la UE, coincidiendo con un aumento de la castellano manchega por encima de la media, lo que dará lugar a un descenso en el precio de los huevos. Se da paso así a un años

trascendente para el mercado del huevo, el 2003 caracterizado por las fuertes subidas de precios como consecuencia de el descalabro sufrido por las cabañas avícolas de los Países Bajos y Bélgica. Nuestra región aumentó sus exportaciones y el consumo interno permaneció estable. En esas fechas la Lonja alcanzaran sus máximos históricos. Pero esta situación no se mantendría mucho tiempo. En 2004

la producción Europea se recupera, reactiva su oferta y vuelve a introducirse en su mercado tradicional. Todo ello, en perjuicio del huevo español cuya demanda se vio reducida. El exceso de



producción impidió un equilibrio sostenido entre la oferta y la demanda y determinó un descenso en los precios que en el contexto nacional y en términos relativos se tradujo en un 30%. Comienza entonces una crisis para el sector avícola que se prologaría durante todo el año y que provocaría una tendencia a la baja en los precios al iniciarse el año 2005. Y aunque se esperaba una recuperación, ésta no llegaría a producirse salvo de forma muy estacionaria.

INFORME DE LA MESA AVICOLA: AÑO 2006

Los precios de referencia de la Mesa del Huevo de Castilla-La Mancha, integrada en la Lonja Toledana, tienen cada vez más predicamento entre los operadores del mercado de la avicultura de puesta, tanto a nivel nacional como a nivel europeo.

Bajo esta premisa, las reuniones semanales de la Mesa del Huevo de Castilla-La Mancha adquieren cada vez más importancia y se convierte en un foro de intercambio, en el que se reflejan las diferentes sensibilidades del sector, cada



vez menos alejado de los parámetros tradicionales de la industria ganadera.

A la demanda tradicional de huevos estuchados, se unen la cada vez mayor demanda de huevo para industria, con la consiguiente pujanza de empresas rompedoras, que exigen grandes cantidades de producto. Esto hace que cada vez sean más necesario tener un conocimiento global de la realidad del mercado; tanto por el lado de la producción como de los compradores (a los que podemos dividir en tres grandes grupos industria, grandes superficies y distribución).

Todos los que en mayor o menor medida están implicados en este sector, conocen las grandes dificultades con las que hay que enfrentarse día a día; con una legislación cada vez mas compleja, tanto de tipo sanitaria como de bienestar animal, y con la dificultad añadida de la aparición de productores (incluso dentro de la propia Unión Europea) que cumplen medidas menos exigentes y, por lo tanto, reducen los costes.

Por ello es muy importante la apuesta por la calidad que promueve AVICAM (Asociación Regional de Avicultores de Puesta) que desde la Lonja Toledana no podemos dejar de apoyar; así como todas las acciones encaminadas a incentivar el consumo de huevo entre los ciudadanos que dicha asociación promueve. De este modo, los grandes temas que afectan a la avicultura de puesta son foco constante de debate entre los empresarios de sector.



Tanto la sanidad animal como la seguridad alimentaria (íntimamente ligadas) han sido temas “estrella”, como demostró la gran asistencia de profesionales a las jornadas organizadas por AVICAM en el pasado mes de noviembre. Podemos constatar que se esta trabajando con rigor para reducir riesgos al mínimo y que, a pasar de la sombra de la gripe aviar y de ciertas

informaciones interesadas que trataron de desprestigiar nuestra avicultura de puesta, se esta siguiendo el camino correcto para alcanzar los objetivos exigidos.

En cuanto al comportamiento del mercado se debe indicar, que los precios, en el año 2006 han mejorado con respecto a 2005, notándose que las medias anuales han mejorado notablemente, entre un 8% (el tamaño XL) y un 17% (el tamaño M), que en céntimos se traduce en un incremento medio de entre 4 céntimos (el tamaño S) y 9 céntimos (los tamaños L y M).

La línea de tendencia para todos los tamaños (excepto para el XL, que tuvo un comportamiento autónomo) es:

- de ascenso leve hasta el mes de marzo,
- de acusado descenso hasta julio
- y de fuerte subida en el último tercio del año.

Las variaciones de precios se han movido en unos márgenes de 25 céntimos/docena para el tamaño L (entre 0,55 y 0,80 euros/docena), 22 céntimos/docena para el M (entre 0,47 - 0,69 euros/docena) y 14 céntimos/docena para el S (entre 0,38 y 0,52 euros/docena).

El tamaño XL ha tenido proporcionalmente menor variación en precio (12 céntimos/docena) debido a que, en general, ha cotizado a altos precios (entre 0,79 y 0,91 euros/docena).

En general, el huevo ha cotizado en 2006 mas caro que en 2005, aunque está lejos de los niveles alcanzados en 2003, año en que alcanzó su cota más alta en la Mesa del Huevo de Castilla-La Mancha.

El comportamiento en los seis años de existencia la Lonja Toledo, como hemos podido comprobar en la breve reseña histórica, ha sido dispar, con descensos entre el 2000 y el 2002, para subir espectacularmente en 2003 (debido a un espectacular incremento de la exportación y a un descenso de la producción europea); mientras que no menos espectaculares fueron los descensos de 2004 y 2005; por lo que 2006 puede ser considerado un año de recuperación.



En los informes trimestrales que incluimos a continuación se amplia información acerca del comportamiento del mercado del huevo y su influencia en las cotizaciones de la Mesa del Huevo, así como su comparación con los mismos periodos del 2005.

Debemos hacer constar que la celebración de las reuniones sigue teniendo periodicidad semanal (viernes, 17:30 horas en invierno, 18 horas en verano), siendo el precio válido para la semana siguiente. La asistencia a la

reunión es libre, aunque solamente existen once miembros con derecho de decisión. Los asistentes invitados pueden expresar sus opiniones, pero no tienen derecho a voto. A todos los asistentes se les facilita información de los diferentes mercados españoles y europeos. Por una parte se encuentran representados los productores de huevos (vendedores) y por otra los distribuidores (compradores), se considera que existe quórum cuando hay cuatro representantes de cada parte, aunque se tiene en cuenta la delegación de voto mediante comunicación previa al presidente de la mesa. Los asistentes firman una hoja de asistencia. También existe la posibilidad de opinar sobre el precio enviando una propuesta de precio acompañada por un pequeño comentario vía fax o e-mail, que se adjuntara a la hoja de asistencia. Se considera válida la opinión expresada por teléfono, siempre que los asistentes lo consideren oportuno. Una vez expresadas todas las opiniones se procede a cotejarlas. En todo caso se intenta alcanzar una decisión de consenso entre los asistentes con derecho a voto. Si se consigue el acuerdo, la presidencia realiza un pequeño comentario basado en lo dicho en la reunión y se da por finalizada la sesión. Pero si ello resulta imposible se realiza una segunda propuesta, con el fin de acercar posturas y, en última instancia, puede suceder que la presidencia deba calcular las medias parciales de precios de cada uno de los sectores y la media de ambas medias parciales. El precio orientativo resultante se establece como definitivo, y se realiza el comentario antes citado, finalizando la sesión.

Informe del Mercado del Huevo. 1er Trimestre de 2006

Precios Orientativos Establecidos Enero-Marzo 2006

	<i>Enero</i>					<i>Febrero</i>				<i>Marzo</i>				
	<i>1</i>	<i>2</i>	<i>3</i>	<i>4</i>	<i>5</i>	<i>6</i>	<i>7</i>	<i>8</i>	<i>9</i>	<i>10</i>	<i>11</i>	<i>12</i>	<i>13</i>	<i>14</i>
XL-Supergrandes	0,85	0,85	0,82	0,82	0,82	0,82	0,82	0,82	0,82	0,82	0,82	0,82	0,82	0,79
L-Grandes	0,65	0,65	0,63	0,63	0,64	0,64	0,64	0,66	0,68	0,68	0,68	0,68	0,68	0,66
M-Medianos	0,61	0,61	0,58	0,58	0,60	0,60	0,60	0,62	0,64	0,64	0,64	0,64	0,64	0,61
S-Pequeños	0,47	0,47	0,47	0,47	0,49	0,49	0,49	0,50	0,52	0,52	0,52	0,52	0,52	0,49

Las leves subidas en los precios de los tamaños intermedios de finales del 2005, propiciadas por un incremento moderado de la demanda interna, fueron seguidas por un periodo de descenso generalizado en los precios del mercado; propio de las fechas post-navideñas, caracterizadas por un descenso general del consumo de huevos frescos. Esta circunstancia afecto principalmente a los tamaños XL y M, los L bajaron algo menos algo menos, mientras el tamaño S permaneció inamovible.

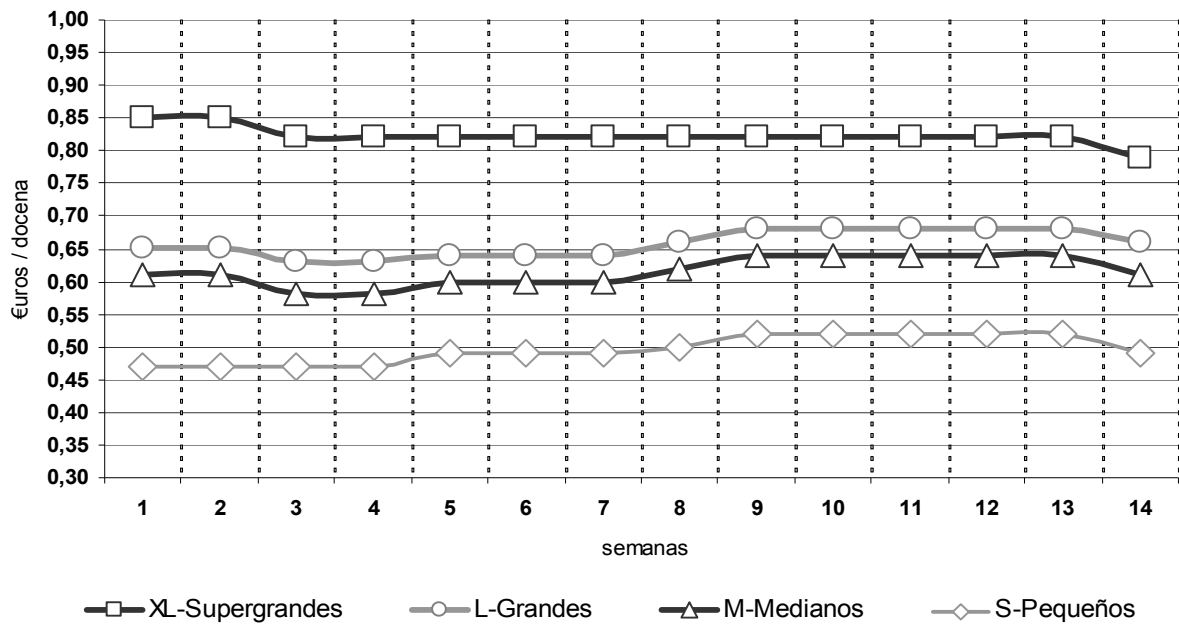
La situación se invirtió en la última semana de enero, al reaccionar los tamaños más pequeños que mejoraron su cotización levemente sin terminar de consolidar dicha subida, ya que en las semanas posteriores los precios permanecieron iguales. De todas maneras, las perspectivas durante el mes de febrero fueron, en general, buenas, como se constató en la octava semana del año, con nuevas subidas moderadas de todos los tamaños, excepto del XL, que continuo inamovible desde la bajada de inicios de año. Esta subida tuvo continuidad en la semana siguiente debido, principalmente, a que el mercado europeo se mostraba firme, arrastrando al mercado nacional.

El mes de marzo significó un descenso de las operaciones exteriores, lo que se tradujo en dos semanas sin movimiento en las cotizaciones, a pesar de que los tamaños pequeños experimentaron un empuje al alza que no se pudo reflejar en la tabla.

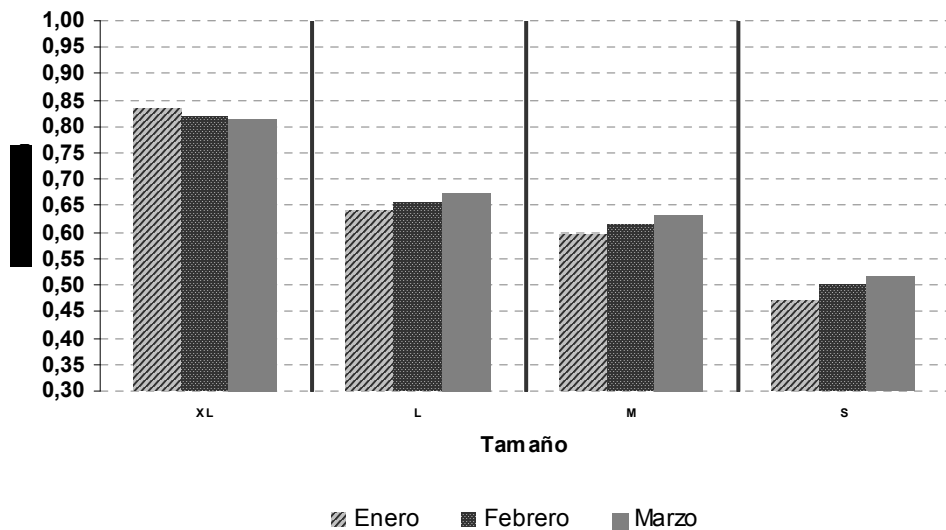
El fuerte descenso en la demanda exterior, no compensado por la gran vitalidad que mostraba el mercado interior provocó un descenso generalizado en los precios de los cuatro tamaños; que se materializó en la última sesión del trimestre.

En el gráfico se puede observar que los movimientos en las cotizaciones durante el trimestre han sido muy leves, especialmente en el tamaño XL que solo presenta descensos en las semanas inicial y final del periodo. El resto de tamaños se recuperaron levemente, aunque el mencionado descenso final dejó las cotizaciones prácticamente idénticas a la del principio del trimestre.

1 er Trimestre 2006 Precios Orientativos
Huevos Clase A - En Granja, clasificados y envasados a granel



Mesa Avícola - Huevos
 Precios Medios Mensuales. 1er Trimestre 2006



En cuanto a los precios medios mensuales, se observa que mientras en XL ha visto disminuido ligeramente su valor desde los 83 céntimos de enero hasta los 81 céntimos de marzo, mientras que los demás precios se han revalorizado, también modestamente: en el tamaño L de 64 a 68 céntimos, en el M de 60 a 63 céntimos y en el S de 47 a 51 céntimos.

Si comparamos los precios medios con los del mismo periodo del año anterior, nos encontramos con que presentan un incremento notable (entre un 20 y un 30%); aunque sin alcanzar los niveles de años anteriores.

Tamaño	2005	2006	Dif (%)
XL	0,69	0,82	+20,02
L	0,52	0,66	+26,03
M	0,47	0,62	+31,05
S	0,40	0,50	+24,15

Precios en euros/docena

Informe del Mercado del Huevo. 2º Trimestre de 2006

	Abril				Mayo				Junio				
	15	16	17	18	19	20	21	22	23	24	25	26	27
XL-Supergrandes	0,79	0,79	0,79	0,79	0,80	0,80	0,79	0,79	0,80	0,84	0,86	0,87	0,87
L-Grandes	0,66	0,66	0,64	0,64	0,62	0,61	0,57	0,55	0,55	0,55	0,56	0,58	0,58
M-Medianos	0,61	0,61	0,58	0,58	0,55	0,54	0,50	0,47	0,47	0,47	0,48	0,49	0,49
S-Pequeños	0,49	0,49	0,47	0,47	0,46	0,45	0,41	0,38	0,38	0,38	0,38	0,38	0,38

Las cotizaciones fijadas a finales de marzo no sufrieron variación hasta finales de abril, cuando se produjo un descenso (propiciado por las vacaciones de semana santa) atenuado, en parte, por la gran fortaleza del tamaño XL que se mantuvo en los mismos niveles, e incluso vio ligeramente incrementado su precio. El resto de tamaños continuaron con tendencia descendente durante todo el mes de mayo debido a la gran apatía en las operaciones perdiendo los tamaños L y S 5 céntimos por docena y el M 7 céntimos por docena.

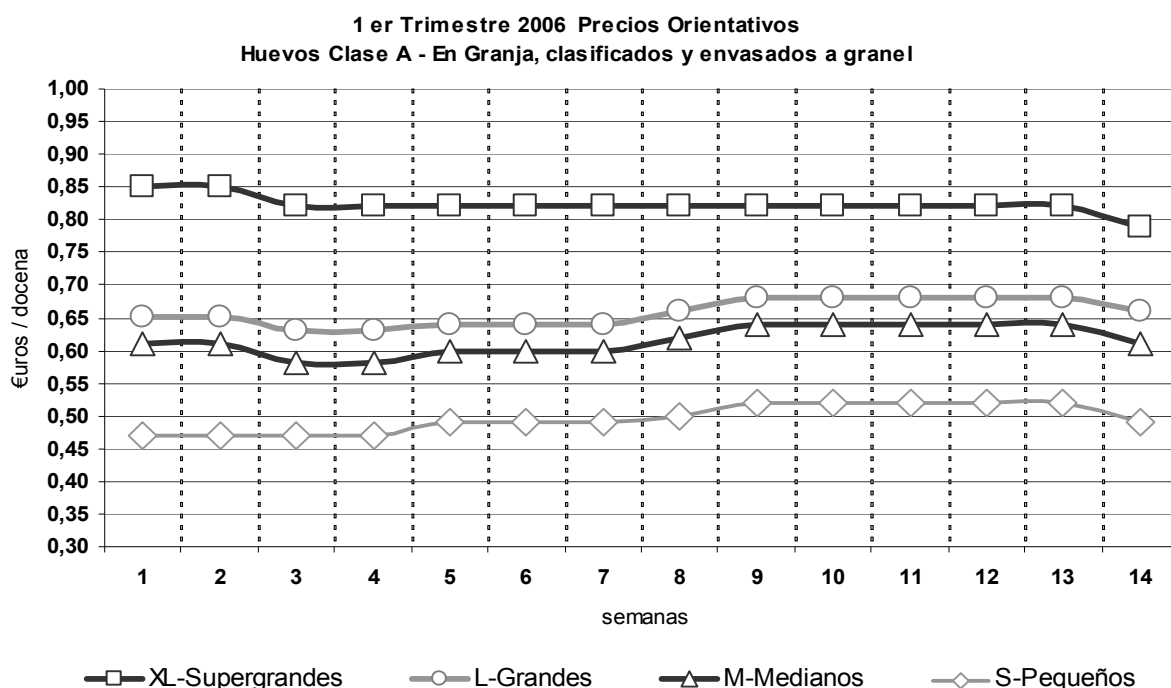
La tendencia a la baja se frenó a primeros de junio, observándose una ligera mejoría que, en principio solo se materializó en los huevos de mayor tamaño aunque a la larga, cuando se consiguió frenar la resistencia del mercado, terminó por arrastrar al resto de tamaños, menos el S. El causante de esta mejoría en las cotizaciones fue principalmente el mercado europeo, que incrementó su demanda de huevos de forma notoria.

A finales de junio, el mercado exterior rompió la tendencia al alza, al reducirse las operaciones; pero la demanda interna mantuvo una dinámica de

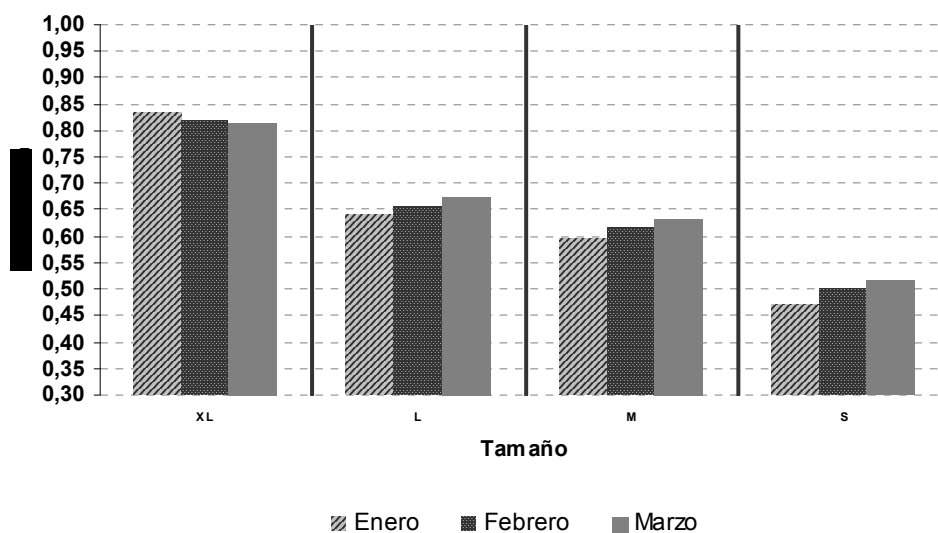
compras óptima, lo que evito en última instancia que el descenso de las ventas a Europa se reflejara en la tabla de precios de Castilla-La Mancha.

Pero a pesar de las subidas de junio, los precios de durante el segundo trimestre han sido sensiblemente inferiores a los del primero; aunque la notoria excepción es el tamaño XL que, debido a sus escasez, ha sido el único tamaño que marcaba máximos a estas alturas de año.

En el grafico se puede observar que los movimientos en las cotizaciones durante el trimestre han sido muy leves, especialmente en el tamaño XL que sólo presenta descensos en las semanas inicial y final del periodo. El resto de tamaños se recuperaron levemente, aunque el mencionado descenso final dejó las cotizaciones prácticamente idénticas a la del principio del trimestre.



Mesa Avícola - Huevos
Precios Medios Mensuales. 1er Trimestre 2006



En cuanto a los precios medios mensuales y efectuando la comparativa con respecto al segundo semestre del año anterior, las cotizaciones del 2006 continúan mejorando las de 2005; aunque los porcentajes de incremento son menores, dado que las iniciales bajadas del semestre han acercado los precios a los niveles de 2005, incluido el tamaños XL que, a pesar de su buen comportamiento, ha perdido un céntimo por docena (precio medio del trimestre) con respecto al trimestre anterior.

Tamaño	2005	2006	Dif (%)
XL	0,71	0,81	+15,13
L	0,50	0,60	+18,45
M	0,43	0,53	+22,36
S	0,37	0,42	+13,81

Precios en euros/docena

Informe del Mercado del Huevo. 3º Trimestre de 2006

Precios Orientativos Establecidos Julio-Septiembre 2006

	<i>Julio</i>				<i>Agosto</i>				<i>Septiembre</i>				
	28	29	30	31	32	33	34	35	36	37	38	39	40
XL-Supergrandes	0,88	0,88	0,88	0,88	0,88	0,88	0,88	0,91	0,91	0,91	0,91	0,89	0,89
L-Grandes	0,58	0,58	0,58	0,58	0,58	0,58	0,58	0,63	0,66	0,67	0,67	0,67	0,67
M-Medianos	0,49	0,49	0,49	0,49	0,49	0,49	0,49	0,54	0,56	0,56	0,56	0,56	0,56
S-Pequeños	0,38	0,38	0,38	0,38	0,38	0,38	0,38	0,40	0,41	0,41	0,41	0,41	0,41

El periodo estival determina un comportamiento atípico en lo que respecta al mercado, los desplazamientos de población a las zonas turísticas cambia los patrones de consumo habituales, descendiendo éste en la zona centro (destino mayoritario del huevo castellano-manchego).

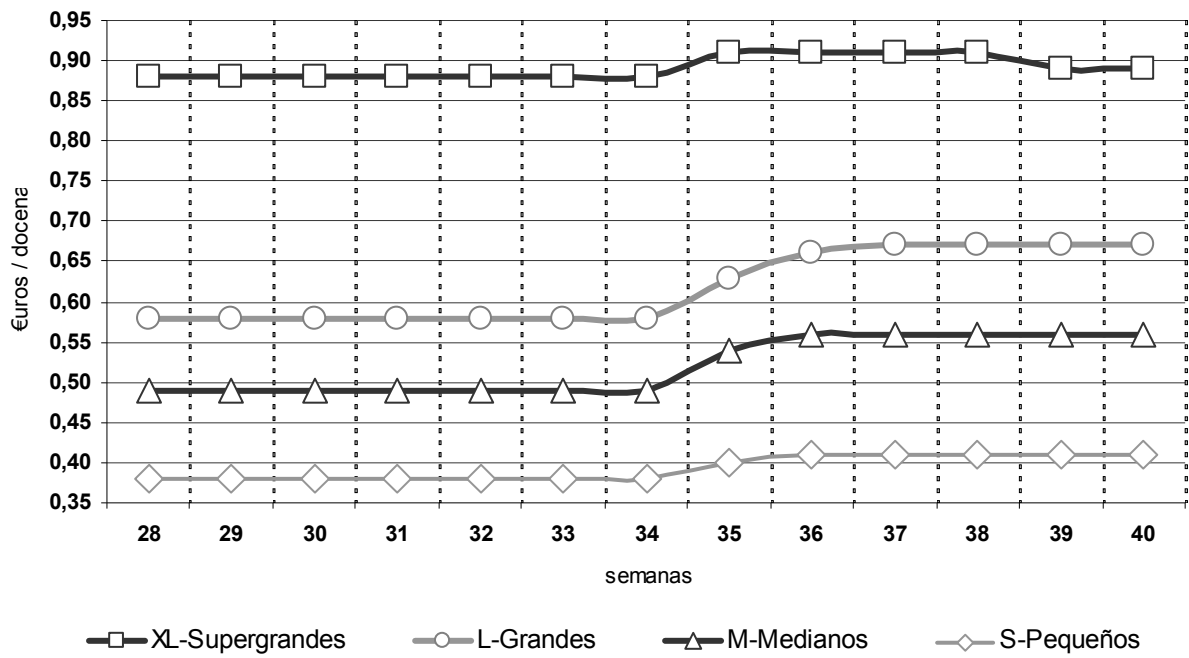
Los precios, sobre todo en julio y agosto, permanecen estables. El año 2006 no ha sido una excepción y los precios establecidos a finales de junio permanecieron inmutables hasta finales de Agosto.

Como era de esperar, la última semana de agosto (vuelta de los consumidores a sus lugares habituales de residencia) significó un importante incremento en la demanda que empujó las cotizaciones hacia arriba. Se incrementaron 5 céntimos por docena en los tamaños intermedios, y entre 2 y 3 céntimos por docena en los tamaños extremos.

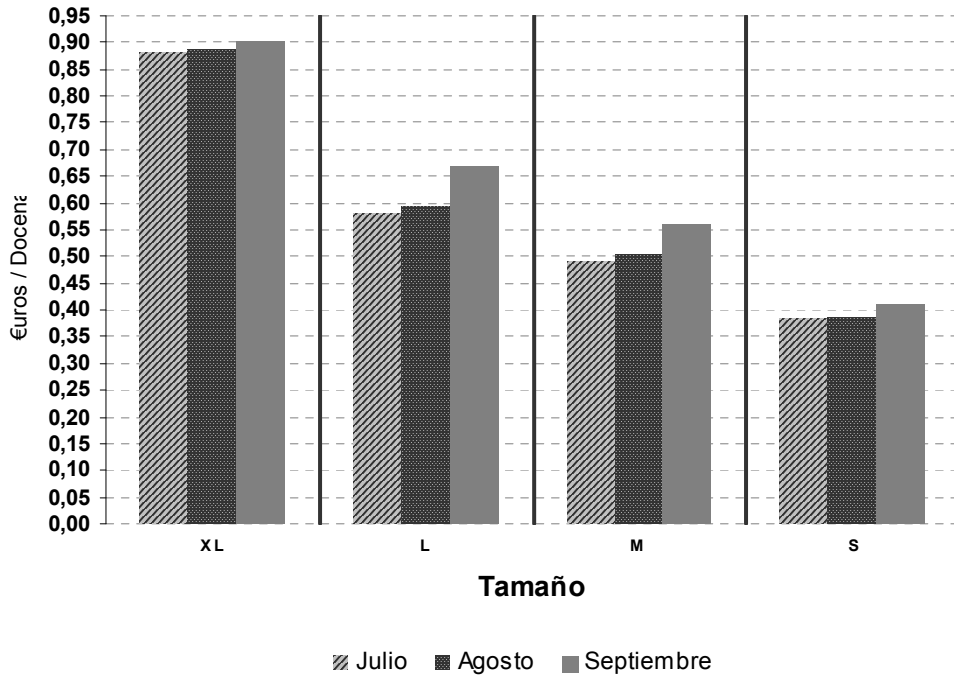
La inercia del mencionado incremento se noto en el mes de septiembre exceptuando los huevos de mayor tamaño, que mostraron síntomas de ligero agotamiento, volviendo su cotización a los niveles anteriores al periodo estival.

En el gráfico del tercer trimestre se observa el comportamiento mencionado, con líneas “planas” a principios y finales del periodo, apreciándose el repunte de la semana 35; más abrupto en los tamaños L y M que en los otros dos. Se observa, a su vez, que el tamaño XL se mantiene, en general, en niveles muy superiores al resto de tipos.

3er. Trimestre 2006 Precios Orientativos
Huevos Clase A - En Granja, clasificados y envasados a granel



Mesa Avícola - Huevos
 Precios Medios Mensuales. 3er. Trimestre 2006



En cuanto a los precios medios mensuales, todos los tamaños mejoran sus cotización media, aunque con variaciones mínimas exceptuando la L, que se revalorizó 9 céntimos por docena (XL, 2 céntimos por docena; M, 7 céntimos por docena y S, 3 céntimos por docena)

Efectuando la comparativa con respecto al tercer semestre del año anterior, las cotizaciones del 2006 del tamaño S descienden con respecto a las del 2005 en torno a un 7 %, debido a que se trata de un tamaño poco demandado en general por grandes superficies; El XL, que mantiene su alta valoración con respecto al resto de tamaños, cotiza igual en el tercer trimestre del 2006 que en el mismo periodo de 2005. Destaca la buena salud de los tamaños intermedios, que mejoran de nuevo ligeramente con respecto al 2005 en torno a un 3%, aunque se detecta ya un “frenazo” en las subidas de 2006.

Tamaño	2005	2006	Dif (%)
XL	0,89	0,89	=
L	0,60	0,62	+3,48
M	0,51	0,52	+2,73
S	0,42	0,39	-6,92

Precios en euros/docena

Informe del Mercado del Huevo. 4º Trimestre de 2006

Precios Orientativos Establecidos Octubre-Diciembre 2006												
	Octubre				Noviembre				Diciembre			
	41	42	43	44	45	46	47	48	49	50	51	52
XL-Supergrandes	0,87	0,87	0,87	0,87	0,90	0,90	0,90	0,88	0,88	0,88	0,88	0,88
L-Grandes	0,70	0,70	0,74	0,77	0,80	0,80	0,80	0,78	0,78	0,78	0,78	0,78
M-Medianos	0,59	0,59	0,63	0,66	0,69	0,69	0,69	0,69	0,69	0,69	0,69	0,69
S-Pequeños	0,43	0,43	0,45	0,48	0,52	0,52	0,52	0,52	0,52	0,52	0,52	0,52

Los meses de otoño se caracterizaron principalmente por subidas determinadas por la fortaleza mostrada por los grandes operadores, que empujaron el mercado al alza. Solamente el tamaño XL se resistió a las subidas, si bien su caso es justificado debido a las buenas cotizaciones de este tipo con respecto al resto.

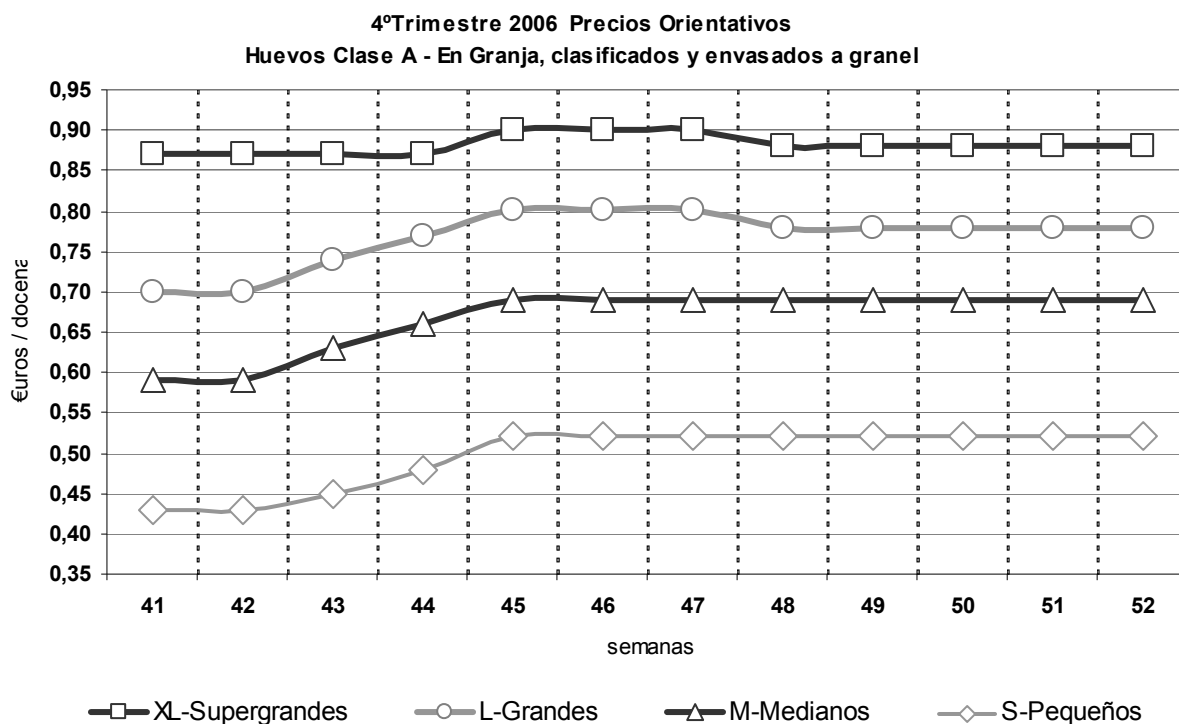
El mes de octubre fue especialmente importante por el fuerte incremento de la demanda interna. Las subidas fueron continuadas en los tamaños L y M (10 céntimos de subida por docena en ese mes), así como del S (7 céntimos de incremento por docena). El XL perdió 2 céntimos por docena lo que redujo su margen de diferencia con respecto al tamaño inmediatamente inferior de 22 céntimos por docena a sólo 10 céntimos. Como referencia, decir que la diferencia entre el L y el M se mantiene por lo general en esos niveles.

La mencionada gran fortaleza del mercado exterior se mantuvo durante la primera semana de noviembre, cuando subieron todos los tamaños, incluido el XL, siendo la subida mas importante la del tamaño S, tradicionalmente menos activo en el mercado. No obstante, en la sesión del día 10 de noviembre se empezaron observar síntomas de ralentización en el

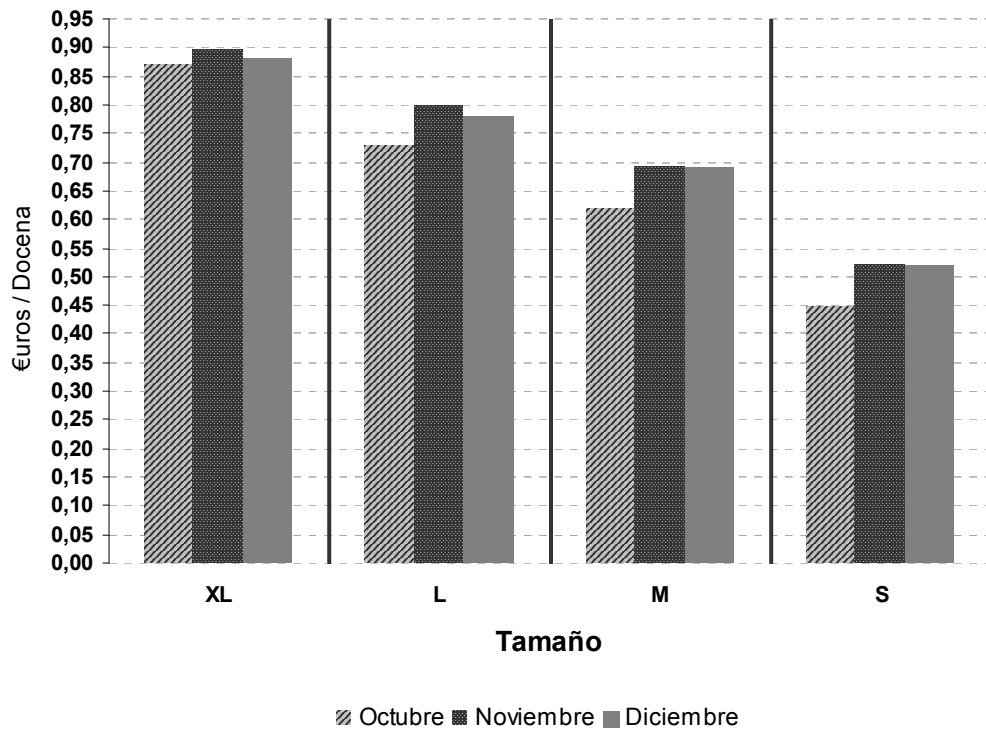
mercado, principalmente en operaciones exteriores. Ello determinó una bajada de los precios de compra. Sin embargo, el equilibrio entre oferta y demanda en el mercado interno evito un descenso generalizado de precios, solo reflejado en dos céntimos de bajada en los tamaños mayores a finales de noviembre.

Por los demás, el mes de diciembre (caracterizado por una acumulación de festivos en la primera semana y por las fechas navideñas) determinó una gran atonía en el mercado manteniéndose los precios a pesar de ligeros incrementos en la demanda.

El gráfico del cuarto trimestre tiene un carácter alcista sobre todo en la primera parte del periodo, manteniéndose esencialmente estable el resto de semanas.



Mesa Avícola - Huevos
Precios Medios Mensuales. 4º Trimestre 2006



Los precios medios mensuales, muestran que el mes de noviembre se alcanzaron los máximos de trimestre en todos los tamaños.

Comparando con el cuarto trimestre del año anterior, las cotizaciones del 2006 vuelven a mejorar sensiblemente las del 2005 en el periodo de referencia, si exceptuamos la XL que prácticamente cotiza igual; la mejora en las cotizaciones se mueve entre el 17% para la L y el 7% para la S.

Tamaño	2005	2006	Dif (%)
XL	0,88	0,88	+ 0,38
L	0,65	0,77	+17,32
M	0,59	0,67	+13,33
S	0,46	0,50	+7,40

Precios en euros/docena